

# 泉訊

第39期 | 2022年5月

賴淑芬

## 最壞的時代，最好的時代

狄更斯小說《雙城記》開頭寫道：「那是最好的時代，那是最壞的時代；那是光明的季節，那是黑暗的季節；那是希望之春，那是絕望之冬。」

年度剛於三月底完結，豐收中港兩地的事工，都備受中港疫情，並兩地時局所深切影響，充滿難阻。然而，豐收中港兩地的发展卻是最豐碩和蓬勃的一年。或許，當領袖們意識到自己是活在平衡時空-屬地和屬天兩個領域時，我們就不會讓屬地的領域定義來限制我們的工作，反而在屬靈的領域上看到契機和轉機，地上的紅燈在天上卻成為綠燈了！

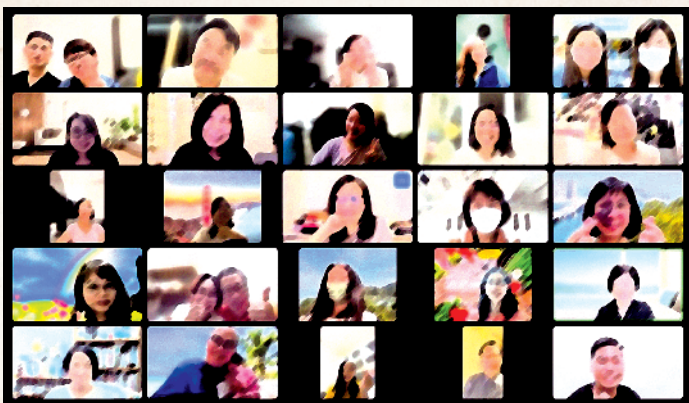
國內的傳承工作，縱然通關仍然無期，但隨著國內的攝像科技發達，足不出戶，仍可觀看國內課堂情況，讓培訓和督導開了一扇暢通無阻的門，甚至督導遠比現場指導的密度大大增加了。而支援的機構，因著疫情而轉變為線上培訓和支援。服侍的機構(特殊及困境兒童)由原來的4個增加到10個，舉辦了50多堂培訓或督導，遠超以前。地域也由福建省延伸到廣西和新疆。

其中，更大的驚喜是發現我們支援的領袖中，有三位成功地開展特教點，傳承了特教專業與信仰結合

的企業經營。去年也成功幫助一間本地機構成為本地樣版和培訓基地，培訓其他國內機構。看到這些成果讓我們有說不盡的感恩和驚喜。人撒種和澆灌，主卻讓它生長。境外機構在中國的生存空間日益收窄，惟有興起本地樣版和本地領袖才是永續經營的策略。回頭數算，地上此路不通，天空卻是四通八達，反而讓豐收有擴射性的影響。

香港的傳承工作，因著轉戰線上進行，我反而忙得不可開支！去年度，線上和線下的邀請駱駝不絕，我主講了約60多場分享、講道和培訓。邀請來自神學院、機構、教會和學校，次數居然是歷年之冠。疫情讓教會和信徒多了關心貧窮人，而新常態也多了領袖想學習屬靈領袖和屬靈群體的課題，因為深知在不確定的季節，更加要貼近上帝而行。

在三間神學院教書，喜見學生對我的教學評分，超過九成都回應“很有幫助或非常有幫助”。聽到最多的欣賞，是我和教學團隊的生命故事和落地的教導。亦因為課程是實踐性，每當學員受到啟發而想回應異象，我都會陪伴同行，無論在他們研究貧窮人的課題或想開展貧窮人事工，我到扮演著enabler, facilitator和synergize的角色，既助他們成功，也催化他們之間的協作，好讓一加一可以有三的效果。



以下《樂在工作》便是豐收與伙伴一起協作和推動的項目，透過引入信仰為本的基層就業培訓和支援，幫助貧窮人融入和在工作中找到意義和尊嚴。

# Joy@Work 樂首個信仰為本的 樂在工作 的基層就業項目

4月份的豐收祈禱會，特別為了《樂在工作》項目舉辦了異象分享的禱告會，有30人參加，其中也促成了一些網絡的協作。為甚麼我們會引入外國經驗？背後都有一份神聖的不滿足。

福音機構或教會的扶貧主要是救濟relief，部份是康復rehabilitation，能做到發展development是極少數。然而，發展——特別是工作支援，更能幫助人貧窮人發揮管家角色，重建尊嚴和愛神愛人。事實上，有極多的研究發現，人能穩定工作，有助遠離惡習，重建自尊、脫貧、甚至能融入或貢獻社會，恢復上帝創造人的榮美。

然而，香港有不少就業支援項目及課程，但缺少基層工作神學及倫理，並健康的支援網絡，形成貧窮人就業難以持久，因為將工作和靈性二分化，而非將工作成為服侍和成長的召命和祭壇。《樂在工作》項目乃針對貧窮人職業困難，在配備訓練和同行大使下幫助他們發揮所長，期望在社會佔有一席位。

整個項目的信念是上帝創造人類，給予我們天賦和才能來回應管理大地的工作使命（創一28）。於工作中找到生命目標、意義和經濟獨立，並透過工作來愛神愛人。此外，上帝呼召信徒群體一起愛貧窮人，結成伙伴（僱主及同行者）來幫助學員“帶著耶穌去上班”，持守有意義的工作，恢復上帝創造的尊貴dignity。

而項目的使命及目標有三個，第一是引入及修訂一套華人版“基督教基層就業課程”，第二是幫助貧窮人擁抱工作意義，得著全人的就業裝備和支援，而第三是建立僱主和同行大使，共同支援學員穩定就業，於工作及生命中雙軌成長。

萬事起頭難，很需要你們禱告紀念，我們對是項計劃的心願是：讓貧窮人於工作中活得豐盛，於工作和人際關係中更新成長。

# 1-3月香港活動及國內培訓報告

## 活動花絮

日期	機構及內容	人數
20/1,17/2,24/3	國內- 成長心態與教學	9 (22人次)
30/1	五旬節聖潔會靈恩堂	100(線上)
6/2	基旺堂	80(線上)
27/2	中國基督徒傳道會中基堂	80(線上線下)
3/3	國內晨曦及愛鄰舍社工個案培訓 — 虐兒個案為主	7
27/3	上環浸信會-崇拜及扶貧工作坊	86(線上)
7,14,21,28/3	新常態的領導與籌募	45 (169人次)
總人數		407人

### 一月

五旬節聖潔會靈恩堂-  
尋找你服侍的DNA (線上線下80人)

五旬節聖潔會靈恩堂  
主日崇拜

尋找你服侍的  
DNA  
30-1-2022




### 三月

上環浸信會-  
社會關懷一趟屬靈之旅 (線上31人)

上環浸信會  
27-3-2022  
主日崇拜





社會關懷一趟屬靈之旅

### 社會關懷一趟屬靈之旅

從彌六6-8看扶貧時“謙卑”的重要性。

- ①存謙卑 — 你理解甚麼是“貧窮”嗎？
- ②存謙卑 — 向貧窮人學習
- ③存謙卑 — 是我們需要貧窮人
- ④存謙卑 — 扶貧中被轉化

# 邀請你與我們同行

歡迎瀏覽我們網頁 [www.harvestcharity.org.hk](http://www.harvestcharity.org.hk) 及讚好  豐收慈善基金 

我願意  奉獻 \$ \_\_\_\_\_ 支持  督導事工/出版/培訓、 兒童助學  
 了解 貴會事工，請  郵寄  電郵「泉訊」給我

姓名：(中) \_\_\_\_\_ (英) \_\_\_\_\_

地址：\_\_\_\_\_

電郵：\_\_\_\_\_ 聯絡電話：\_\_\_\_\_

閣下之個人資料只用作寄發最新資訊及收據。如不欲收取，請在方格加上  號

我反對使用本人資料作收取任何資訊

## 奉獻方法：

- 【支票】抬頭「豐收慈善基金有限公司」
  - 【現金存款】直接存入匯豐銀行戶口 015-770712-838
  - 【自動轉賬】請填寫及交回自動轉賬授權書（請到本會網站下載）
  - 【FPS轉數快】電郵地址：info@harvestcharity.org.hk
  - 【PayPal】透過掃描QR Code經PayPal捐款
- 更多奉獻方法選擇，請登入「豐收慈善基金」網頁，於主頁按“捐款/Donation”  
請傳真2779 2468或郵寄（九龍中央郵政信箱72610號）此回應表至本會  
奉獻\$100以上，憑收據可向稅務局申請豁免有關稅項  
透過轉數快轉賬存入豐收慈善基金有限公司戶口，請於「收款人訊息」中註明捐款人姓名、聯絡電話及電郵地址。



## 預告：2022年7月祈禱會



日期：2022年7月8日（星期五）

時間：晚上7:30-9:30

歡迎有興趣人士參與

## 豐收慈善基金 綜合收支報告 二零二二年一月至三月

收入	HK\$
奉獻收入	641,017
其他收入	29,438
<b>總收入</b>	<b>643,455</b>
支出	HK\$
內地培訓支出	100,136
香港培訓支出	72,478
項目支出	39,284
香港行政支出	55,267
<b>總支出</b>	<b>267,165</b>
<b>盈餘 / (虧蝕)</b>	<b>376,290</b>

## 報告

### 將停止泉訊印刷，改為電子版

- ♥ 今期是泉訊第40期，出版了十年之久，因著國內對資訊較為敏感，還是考慮停印公開版，改為以電子通訊發給你們，無論是發電郵或經WhatsApp。
- ♥ 稍後會聯絡大家，更期望你們主動發電郵給我們，提供個人聯絡。
- ♥ 謝謝多年來的支持。祝福你們「在危機中總看到契機。轉機」！提供個人聯絡。(info@harvestcharity.org.hk)

## 服侍團隊

同工：林鳳儀（兼職總監）、賴淑芬（兼職副總監）、周雨蓉（內地會計）

義工：范燕玲（培訓師）、林靄嫦（項目主任）、劉曉閩（孩子關顧）、伍詠華（行政）

豐收慈善基金

版權所有 請勿翻印

執行委員會名單：譚司提反牧師（主席）| 江樹衡先生（副主席）| 梁婉君女士（司庫）| 鄧達強牧師 | 梁國全傳道 | 李澤沛先生  
顧問：吳水麗先生 BBS, MBE, JP | 馬錦華先生 MH, JP | 法律顧問：鄭國洪先生 | 副總監：賴淑芬女士  
地址：九龍深水埗南昌街203-211號昌華新樓2字樓 | 通訊地址：九龍中央郵政信箱72610號 | 電郵：info@harvestcharity.org.hk | 電話：3572-0045 | 傳真：2779-2468